



DU MAGAZINE DU DÉPARTEMENT DES HAUTS-DE-SEINE

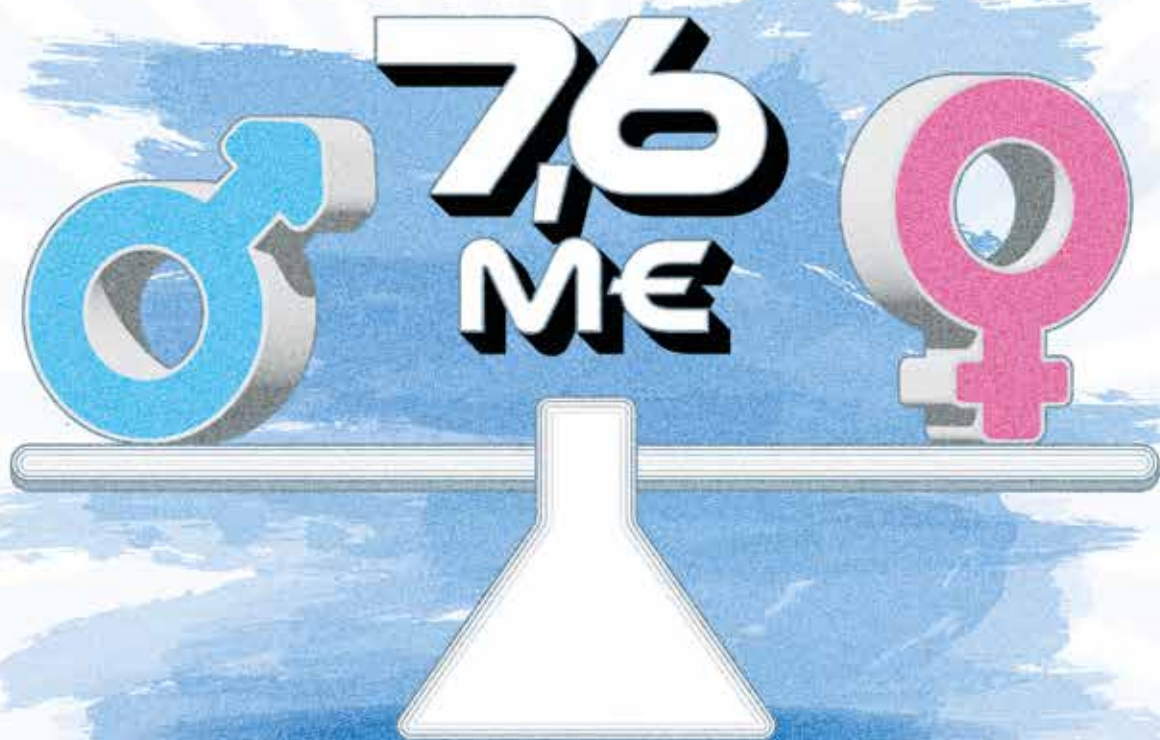


FEMMES / HOMMES  
**POUR L'ÉGALITÉ  
DES CHANCES**



# DATA+

## Les crédits engagés en 2024 au titre de l'égalité femmes-hommes



ROKOVORO

**LE+** est un supplément de **HDS**

57 rue des Longues Raies 92731 Nanterre cedex - hds@hauts-de-seine.fr

**Directeur de la publication:** Georges Siffredi **Directeur de la communication :** Muriel Hoyaux

**Rédacteur en chef :** Rafaël Mathieu **Rédaction :** Nicolas Gomont et Pauline Vinatier **Photo / Responsable :** Jean-Philippe Ancel

**Iconographie :** Céline Massoulier **Conception graphique et mise en page :** Polpo Agency **Couverture :** CD92/Polpo Agency avec IA

**Impression :** Maury 45330 Malesherbes

**LE+** est imprimé sur papier 100 % recyclé.



**GEORGES SIFFREDI**  
Président du Département  
des Hauts-de-Seine

Il y a deux ans, nous lançons le programme « Femmes des Hauts-de-Seine », qui regroupe l'ensemble des actions de promotion de l'égalité des chances menées par notre Département. Principalement destiné aux jeunes filles, il met notamment à l'honneur les parcours de réussite d'Alto-Séquanaïses inspirantes, afin que les stéréotypes s'effacent et que chacune puisse surmonter les freins et les obstacles qu'elle peut rencontrer.

Nous allons ainsi honorer ce mois-ci 24 femmes remarquables et engagées dans nos villes à l'occasion du trophée « Elles en Seine », dont nous organisons la deuxième édition. Les lauréates sont de véritables modèles pour les jeunes filles : elles viennent témoigner de leurs parcours et deviennent parfois des mentors. Avec elles, nous pouvons briser les plafonds de verre et lutter contre l'auto-censure. C'est également le sens de notre partenariat avec l'association « Elles bougent » afin de promouvoir les études et les parcours professionnels scientifiques et techniques auprès des collégiennes. Dès le plus jeune âge, là où tout se joue, nous voulons que les perceptions changent pour que les portes du succès et de l'épanouissement s'ouvrent le plus tôt possible.

## UN ENGAGEMENT GLOBAL POUR L'ÉGALITÉ FEMMES/HOMMES

Ce programme, novateur pour une collectivité territoriale, va bien au-delà de nos compétences obligatoires. Il est un axe fondamental de notre stratégie départementale pour l'égalité entre les femmes et les hommes, à laquelle nous avons consacré 7,6 millions d'euros l'an dernier, malgré le contexte financier particulièrement contraint auquel nous faisons face. Il s'inscrit dans le prolongement des actions que nous menons de longue date notamment dans la lutte contre les violences faites aux femmes, que nous avons renforcées grâce au travail de notre Observatoire départemental des violences faites aux femmes.

Car l'égalité, celle qui permet aux femmes de trouver les conditions de leur épanouissement, nécessite un engagement résolu et global. Nous ne devons pas seulement lutter contre les manifestations des inégalités, mais agir sur les racines de cette problématique, agir pour promouvoir l'égalité, partout où nous le pouvons et dès le plus jeune âge.

C'est tout le sens de l'action du Département. ◆

# QUI SONT LES FEMMES DES HAUTS-DE-SEINE ?

**Formation, travail, famille... À la loupe de l'Insee, les Alto-Séquanaises se démarquent à l'échelle du pays mais les écarts habituellement observés vis-à-vis des hommes se vérifient.**

**D**ésireux de soutenir la place, la réussite et le rayonnement de toutes les femmes, le Département s'est donné en 2023, avec sa « Stratégie égalité femmes-hommes », un cadre ambitieux pour mener une action globale dans ce domaine. Le constat de départ, étayé par la statistique, est celui d'inégalités persistantes entre les sexes, le plus souvent au détriment des femmes et des jeunes filles. Selon un agrégat d'indicateurs socio-économiques, les Alto-Séquanaises, tenant la corde démographique (52,4%), s'avèrent plus diplômées que les autres Françaises (+ 22 points de Bac+2 et plus) mais moins que les Alto-Séquanais (- 2 points), renversant localement une tendance nationale. Elles quittent l'enseignement supérieur plus tôt que les hommes et l'écart salarial net horaire moyen, à temps de travail égal, stagne haut (17,9 % en 2021, pour les salariés) pour un chômage à peine inférieur (- 0,4 point). Révélatrice dans l'administration, l'enseignement, la santé et

l'action sociale - 97,8 % de femmes chez les assistantes maternelles, par exemple - la féminisation progresse mais sans s'imposer dans les métiers dits masculins : les Alto-Séquanaises percent dans l'industrie (40,6 %) moins dans la construction (20,2 %). La maternité pèse sur les parcours ; le taux d'emploi des femmes reculant dès 25 ans d'autant plus qu'elles ont des enfants. Quant à la précarité, elle se fait plus présente dans les foyers monoparentaux dont le référent est une référente - le cas huit fois sur dix dans les Hauts-de-Seine - une situation plus souvent rencontrée dans les quartiers prioritaires de la ville (QPV), où les difficultés s'accroissent. ♦



## Des inégalités salariales qui persistent :

À temps de travail équivalent, le salaire annuel net moyen des femmes âgées de 25 à 64 ans est inférieur de

17,9 %

à celui des hommes

## Une présence dans tous les domaines d'activités...



**69,4 %**  
Administration, enseignement, santé et action sociale



**45,3 %**  
Commerce, transports et services divers



**40,6 %**  
Industrie



**20,2 %**  
Construction

## Des femmes moins diplômées du supérieur que les hommes :

29,5 %

des Alto-Séquanaises sont titulaires d'un Bac+5, soit 7,7 points de moins que les Alto-Séquanais (2021)

## ...avec des écarts nets selon les métiers :



**73 %**  
des ingénieurs informatiques sont des hommes



**89,3 %**  
des infirmiers et des sages-femmes sont des femmes



**76,6 %**  
des dirigeants d'entreprises sont des hommes



**93,3 %**  
des aides à domicile et aides ménagères sont des femmes

## Des mères parfois seules :

83 %

des familles monoparentales sont des familles avec des femmes seules avec enfants



**1 famille sur 3** est monoparentale dans les quartiers prioritaires de la ville (QPV)

c'est **1 sur 6**, au global, dans les Hauts-de-Seine

## Plus de recours au temps partiel chez les femmes actives :

### Avec deux enfants

**68,2 %**  
sont à temps complet



contre **89,8 %**  
des hommes



### Avec trois enfants

**50,7 %**  
sont à temps complet



contre **86,4 %**  
des hommes



ROKOVOKO

## VALORISER LA RÉUSSITE DES FEMMES

**Lancé en 2023, le programme Femmes des Hauts-de-Seine met en lumière le parcours remarquable et inspirant de modèles à suivre par la nouvelle génération.**

**B**eaucoup de jeunes filles reproduisent les schémas professionnels de leurs aînées et « s'autolimitent » dans leurs choix de vie. Dans le sport, comme dans les domaines scientifiques et techniques, il faut des modèles de réussite qui permettent de montrer que tout est possible. Antidote à ces « plafonds de verre », le Département a lancé en 2023 son programme « Femmes des Hauts-de-Seine », décliné en de multiples actions concrètes, et créé un secrétariat général à l'égalité femmes/hommes. Ouvert aux associations et fondations locales, l'appel à projets « Égalité Femmes-Hommes » concourt à ce dessein. Chaque année, les lauréates du Trophée Elles en Seine, proposées par les villes au Département, sont sélectionnées pour leur mérite, leur persévérance ou encore leur engagement au service des autres. Les médaillées sont étudiantes, bénévoles ou déjà insérées dans la vie active dans des secteurs variés : entrepreneuriat, recherche, vie associative, santé, sport de haut niveau... Autant de modèles de réussite auprès des jeunes, qui contribuent à agir « à la racine » des inégalités,



à l'image de l'édition 2025 du festival départemental de promotion de la culture scientifique, La Science se livre, une manifestation grand public sur le thème « Femmes et Science » pour rappeler l'histoire de figures méconnues, comme Jeanne Barret, première femme à accomplir le tour du monde et Marie Crous, mathématicienne engagée du XVI<sup>e</sup> siècle.... ♦

# 500 €

de subventions votées en  
2024 pour l'appel à projets  
Égalité femmes-hommes.  
Six initiatives ont été retenues.



CC092 / JULIA BRECHLER

↑ Première édition du Trophée Elles en Seine à Nanterre, le 8 mars 2024. Georges Siffredi, président des Hauts-de-Seine et Camille Bedin, conseillère

départementale déléguée à l'égalité femmes-hommes ont remis la médaille du Département à vingt femmes remarquables du territoire alto-séquanais.

## LES « FEMMES REMARQUABLES » EN PODCAST

Qu'elles soient chirurgienne, astrophysicienne, cheffe d'orchestre ou entrepreneure, des femmes alto-séquanaises ont su repousser leurs limites, accomplir des exploits ou décrocher des postes stratégiques dans leurs domaines d'expertise. Le Département leur rend hommage par le biais d'une série de podcasts disponibles sur [hauts-de-seine.fr/les-podcasts-du-departement](https://hauts-de-seine.fr/les-podcasts-du-departement). L'objectif de ces formats courts est de valoriser des femmes aux parcours inspirants, notamment pour les plus jeunes.

# DÉFENDRE L'ENTREPRENEURIAT FÉMININ

**Le Département soutient Boost entrepreneurs au féminin, un programme conçu pour les dirigeantes, confrontées à plus d'obstacles que les hommes à la création d'entreprises.**



CDS2/JULIA BRECHLER

Les chiffres l'attestent, en France, la part des femmes entrepreneures est aujourd'hui faible en proportion de celle des hommes. Les Hauts-de-Seine ne font pas exception, moins d'un dirigeant sur trois étant une femme. Les causes sont à la fois structurelles - manque de financement, difficulté à construire un réseau - et

psychologiques tels que les stéréotypes, l'autocensure, et ce que l'on appelle le « syndrome de l'imposteur ». En intégrant Boost entrepreneur au féminin, une quinzaine de femmes trouvent chaque année une solution clef



# 23,4 %

des dirigeantes d'entreprises sont  
des femmes dans les Hauts-de-Seine.



↑ Rencontre  
« Boost entre-  
preneurs au  
féminin » à la tour  
Cœur Défense en  
décembre 2023.

en main à toutes ces problématiques. La non mixité est un gage de libération de la parole et de cours adaptés à la levée des obstacles qui leur sont spécifiques. Sont éligibles, et pour cinq mois d'accompagnement, les créatrices de jeunes entreprises enregistrant moins de trois ans d'activité ; le conseil d'experts portant de la gestion financière et juridique à la vente, en passant par le *leadership*. En plus d'une participation à des événements de *networking*, les *boostées* se voient offrir un mentorat entrepreneurial auprès de dirigeants confirmés. Une convention nouée entre la Chambre de commerce et d'industrie (CCI 92) et le Département a donné naissance à ce dispositif innovant, reconduit cette année avec une nouvelle promotion. ♦

## LES ÉCOLES FRANÇAISES DES FEMMES

Nouvelles arrivantes en France, des dizaines de femmes trouvent grâce au Département des lieux d'échange et de savoir indispensables à leur insertion économique et sociale : Les Écoles Françaises des Femmes. Conçu par l'Institut des Hauts-de-Seine et financé par le Département, le programme éducatif d'enseignement est principalement axé sur le perfectionnement du français, l'insertion professionnelle, la culture française, la citoyenneté et les nouvelles technologies. Lieux d'échanges et de savoir, les Écoles Françaises des Femmes ont pour objectif de faciliter l'insertion socio-professionnelle de femmes de toutes origines et de tous horizons. Une septième école de ce type s'est ouverte en mars à Bagneux.

# DÉCONSTRUIRE LES STÉRÉOTYPES PROFESSIONNELS

**Avec son soutien à l'association Elles Bougent et ses propres dispositifs éducatifs, le Département fait découvrir aux collégiens, filles et garçons, les filières d'avenir et combat les préjugés liés aux métiers.**

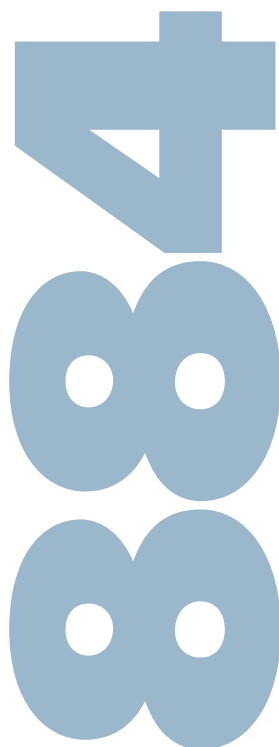
L'orientation des élèves occupe une place déterminante dans leur avenir et pourtant, des freins empêchent parfois les jeunes, notamment les filles, de s'y projeter sans tabou. Les éveiller aux métiers imprégnés par les stéréotypes de genre est la mission de l'association Elles Bougent, soutenue à ce titre par le Département. Les projecteurs sont braqués sur les filières scientifiques, techniques et technologiques, lors de grands rendez-vous comme la Semaine de l'industrie par exemple. Appelées à témoigner, des marraines bénévoles au profil inspirant - femmes ingénieurs, techniciennes, étudiantes... - permettent aux collégiennes de mieux s'identifier. Du CAP au Bac + 8,

de la voie professionnelle à la voie générale, des visites des Campus des métiers complètent la découverte des parcours d'orientation, en déconstruisant, là encore, les représentations traditionnelles au gré d'ateliers animés par les associations Nemow Lab et Feminatech. Une demi-journée durant, des rencontres-pilotes ont déjà permis à des 4<sup>e</sup> de s'immerger dans l'industrie du futur, le patrimoine et l'artisanat :



CDS92/WILLY LABRE

← Atelier du *Curious Lab'* « égalité filles / garçons » à la Halle de l'Île-Saint-Germain, à Issy-les-Moulineaux.



collégiennes  
accompagnées par  
Elles Bougent en 2023-  
2024 dans seize villes  
du département.

l'expérimentation, concluante, a été étendue en 2024-2025 à davantage de classes. La découverte de métiers et la déconstruction des préjugés correspondants font écho aux objectifs du Curious Lab' Égalité femmes-hommes, « marrainé » pour la première fois par des lauréates du Trophée Elles en Seine, et s'ouvre aux élèves des Réseaux d'éducation prioritaire (REP) et aux classes Ulis. ♦

**SOUTENIR**

## **LES AMBITIONS SCOLAIRES**

Capital Filles déploie prioritairement son programme au service de l'égalité des chances vers les lycéennes issues des milieux les moins favorisés. Avec le soutien du Département, l'association va intensifier ses actions dans les Hauts-de-Seine, en augmentant le nombre de jeunes filles mentorées en terminale et au niveau Bac+1, année charnière pour le décrochage scolaire. En outre, des journées d'immersion doivent permettre aux filleules de découvrir des entreprises partenaires.

# UNE STRATÉGIE GLOBALE POUR L'ÉGALITÉ

## > Promouvoir la place et le rayonnement des femmes

- Appel à projets « **Égalité Femmes-Hommes** »
  - Valorisation des parcours de réussite inspirants, avec les « **Trophées Elles en Seine** » et les podcasts « **Femmes remarquables des Hauts-de-Seine** »
- Soutien au leadership et à l'entrepreneuriat au féminin, avec le dispositif **Boost de la CCI 92**
- Promotion des **sportives de haut niveau** et soutien des **clubs féminins**



## > Développer la culture du respect

- Dans le cadre des **actions éducatives** du Département au collège
- Développement de propositions innovantes et inclusives avec un **Curious Lab' Égalité femmes-hommes** dédié (2023)



## > Lutter contre la précarité

- Diversification des **solutions de garde d'enfant** pour lever les freins à l'emploi dans le cadre du nouveau Programme départemental d'insertion 2024-2026
- **Accompagnement social** des femmes bénéficiaires du RSA et des mères célibataires







### > **Faciliter l'insertion des femmes et des jeunes filles**

- Déconstruction des **stéréotypes de sexe** dans les métiers traditionnellement non-mixtes.
- Faire découvrir aux jeunes, filles et garçons, les **filières d'avenir** et les **métiers en tension**
- Programme éducatif d'enseignement pour les nouvelles arrivantes avec les **sept Écoles Françaises des Femmes** dans les Hauts-de-Seine



### > **Agir pour la santé des femmes**

- Prévention santé, dépistages, entretiens psychologiques, conseils juridiques... grâce au **Bus Santé Femmes**, constitué d'une équipe de professionnels.
- Accompagnement des femmes dans leur vie affective et sexuelle en **Protection maternelle et infantile (PMI)** et en **Centres de santé sexuelle (CSS)**

### > **Lutter contre les violences faites aux femmes**

- Création d'un **Observatoire départemental**, réalisation d'un diagnostic territorial et développer les innovations
- Financement du dispositif d'écoute et d'accueil (FVV92) et du dispositif permettant aux magistrats d'attribuer un téléphone grave danger (TGD) à une victime de violences conjugales ou sexuelles
- **Soutien à l'accompagnement social** dans le cadre de la mise en sécurité des femmes victimes de violences conjugales
- **Permanences juridiques et sociales** dans les commissariats et soutien au service d'aide aux victimes en urgence (Savu 92)



# SENSIBILISER LES COLLÉGIENS À LA CULTURE DU RESPECT



À travers deux dispositifs pédagogiques, le Département encourage les jeunes à prendre du recul sur leurs préjugés, en particulier dans les relations filles-garçons.

CD92/JULIA BRECHLER



« Ô Lab citoyen ! » vise le développement de valeurs citoyennes chez les collégiens et participe à la construction de leur discernement et de leur réflexion. À partir d'un thème donné, les jeunes sont invités à réaliser l'œuvre artistique de leur choix : photomontages, BD, affiches... Après « Où est le respect ? » en 2022-2023, quarante-six classes ont livré en 2023-2024 leur vision de l'égalité fille-garçon. Autre dispositif phare, les Rencontres de l'Éloquence préparent les collégiens à devenir des citoyens responsables et éclairés grâce à des ateliers autour de la

maîtrise de l'expression orale, de la prise de parole en public, de la culture du dialogue et du débat. Une joute oratoire réunit toutes les équipes en fin d'année au théâtre Jean-Vilar, à Suresnes. L'édition 2022-2023, consacrée aux réseaux sociaux, a vu les jeunes débattre notamment des questions de cybersexisme, de cyberharcèlement



## LE SOUTIEN AUX SENSIBILISATIONS AU SEIN DES ÉTABLISSEMENTS

Avec l'appel à projets Ermes, le Département apporte son soutien aux initiatives pédagogiques des établissements sur un large éventail de sujets : égalité filles-garçons et stéréotypes, relations affectives, consentement, violences, cyberharcèlement, etc. Ses 84 médiateurs éducatifs, par ailleurs chargés de repérer les situations complexes, s'investissent aux côtés des personnels éducatifs dans la conception et l'animation d'ateliers ou d'événements dédiés.

et de violences en ligne, phénomènes qui affectent tout particulièrement les jeunes filles. Quant à l'édition 2023-2024, axée sur les stéréotypes, elle a naturellement donné lieu à des réflexions sur les relations filles-garçons. Pour l'année scolaire en cours, une seule et même thématique inspire les deux dispositifs, « Oser le courage », qui promet de beaux questionnements. ♦

# 1 200

**Le nombre de collégiens sensibilisés en 2023-2024 à l'égalité filles-garçons, par l'intermédiaire du dispositif Ô Lab Citoyen !, avec pas moins de 46 classes participantes**



# UN ENGAGEMENT FORT POUR LE SPORT FÉMININ



**Le Département multiplie les initiatives pour accompagner les filles et les femmes dans leur pratique sportive et valoriser les athlètes qui portent les couleurs du territoire.**

**A** lors que les bienfaits du sport sur la santé sont avérés, les femmes restent moins nombreuses que les hommes à pratiquer une activité sportive occasionnelle avec un décrochage intervenant dès l'adolescence. Du trophée Azimut aux trophées football et rugby en passant par des activités hors temps scolaire, le Département multiplie les initiatives en faveur de la pratique sportive des garçons comme des filles. En 2023-2024, grâce au dispositif Vacan'Sports,



# 2,8 M€



**ont été consacrés en 2023-2024 au renforcement de l'accès des femmes et des jeunes filles à la pratique sportive et au soutien aux clubs et athlètes de haut niveau féminin.**

← Le club de handball féminin Paris 92, l'un des sept clubs de haut niveau labellisé « Club des Hauts-de-Seine » par le Département.

en D1/D2 ou parasportifs (44 % des subventions soit 1,4 M€ pour les seules équipes féminines en 2023-2024) et aux centres de formation des équipes professionnelles féminines (Paris 92 en handball et les Mariannes 92 en volley-ball). Des bourses individuelles sont par ailleurs attribuées (l'an dernier, 36 sportives de haut niveau en ont bénéficié, pour un montant de 211 000 €). Enfin, des clubs représentant plus particulièrement le haut niveau féminin ont été labellisés « clubs des Hauts-de-Seine » et reçoivent, à ce titre, un soutien supplémentaire: BLR 92 pour le fleuret, Boulogne 92 pour l'aviron, le CAM 92 pour le hockey sur gazon, Paris 92 pour le handball et les Mariannes 92 pour le volley-ball. ♦

CDS92/WILLY LABRE

plus de 15 000 d'entre elles ont pu s'essayer à diverses disciplines sur des sites départementaux. En parallèle, le soutien de la collectivité au haut niveau féminin vise à promouvoir auprès des Alto-Séquanaises les valeurs d'exemplarité du sport. Des aides sont aussi apportées aux clubs évoluant

## LA JOURNÉE INTERNATIONALE DU SPORT FÉMININ

Des sportives alto-séquanaises ont participé à la campagne de communication du Département pour la Journée internationale du sport féminin, le 24 janvier dernier. En partenariat avec le Département, l'Union Nationale du Sport Scolaire (UNSS) a organisé pour l'occasion une grande journée sportive pour 350 jeunes filles des associations sportives des collèges du territoire, clôturée par une invitation à assister à un match de Paris 92, le club de handball des Hauts-de-Seine.

# DES ACTIONS DE PROXIMITÉ EN SOINS ET EN PRÉVENTION



CD92/Julia Brechler

**Le Département et ses partenaires se mobilisent en faveur de la santé sexuelle et affective des Alto-Séquanaises et déploient des dispositifs au plus près de la population.**

# 86

**collèges ont bénéficié en 2023-2024 des séances d'éducation à la vie relationnelle, affective et sexuelle, dispensés par les Centres de santé sexuelle départementaux**

**L**ieux d'accueil et d'écoute, les Centres de santé sexuelle (CSS) proposent aux femmes un accueil en toute confidentialité. Le champ d'intervention de ces structures relevant de la Protection maternelle et infantile (PMI) départementale est large : dépistages, consultations médicales, conseil conjugal et familial. La PMI assure également, par l'intermédiaire de sages-femmes et de gynécologues (en CSS), le suivi de grossesse et la préparation à la naissance. Enfin, depuis 2024, une équipe mobile est chargée d'aller à la rencontre des femmes enceintes les plus éloignées des services départementaux. Cette même démarche « d'aller vers » préside au « Bus Santé Femmes » qui fait étape dans les communes pour aller à la rencontre des femmes victimes d'isolement ou de souffrance. Dans cet espace protégé et chaleureux, elles reçoivent de la part de professionnels des conseils en matière de prévention santé ou d'accès aux droits, accèdent à des dépistages (auditifs, visuels, cholestérol, diabète) et peuvent rencontrer une psychologue. Certaines d'entre elles seront réorientées vers des structures d'accompagnement. ♦



CD92/STEPHANIE GUTIERREZ-ORTIGA

**LA CAMPAGNE  
« Toutes Culottées,  
Toutes Informées »**

En France, près d'un tiers des femmes limiteraient, par manque de moyens, leur consommation de protections périodiques, phénomène qui chez les jeunes peut susciter absentéisme voire déscolarisation. Initiée en 2022-2023 par l'Institut des Hauts-de-Seine avec le soutien du Département, la campagne « Toutes Culottées, Toutes Informées » de distribution de culottes menstruelles, a été étendue en janvier 2024 à l'ensemble des collèges publics et privés et ce, dès la 6<sup>e</sup>, soit 12 000 jeunes filles concernées en 2024.

# ACCOMPAGNER LE RETOUR À L'EMPLOI

**Le Département déploie de nombreux outils, dont certains dédiés aux femmes, au titre de la compétence d'insertion et en vue du retour à l'emploi des allocataires du RSA.**



© ADOBE STOCK

**D**éterminante pour le retour sur le marché du travail, la levée des freins sociaux est un axe à part entière de l'accompagnement mis en œuvre. Nombreux sont les dispositifs déployés : bilans de « santé », aide au logement, formation en français, soutien à la mobilité, sans compter les ateliers de socio-esthétique de l'association Joséphine pour stimuler la confiance en elles des femmes. Pour pallier la difficulté de faire

garder ses enfants, un motif majeur d'éloignement durable du marché du travail, la collectivité contribue au financement de places en crèche dédiées aux publics en insertion. Les femmes constituent en effet l'écrasante majorité des familles monoparentales parmi les allocataires (26 % du total des allocataires en 2023). L'accompagnement de la montée en compétences, notamment sur le plan numérique, l'orientation vers les filières en tension (grâce aux pôles d'orientation de l'agence ActivitY) et un large éventail d'emplois de transition viennent compléter la panoplie déployée en vue du retour à l'emploi. ♦

# 90 %

**Alors que les femmes représentent plus de 90 % des familles monoparentales au RSA, la garde des enfants peut s'avérer un frein majeur au retour sur le marché du travail.**

### LE SOUTIEN AUX MODES DE GARDE

Le développement des modes de garde est un facteur de promotion de l'égalité professionnelle dans la mesure où certaines femmes quittent le marché du travail après avoir eu un ou des enfants. Dans le cadre de ses contrats avec les villes, le Département soutient le déploiement des crèches et des relais d'assistants maternels et parentaux : en 2024, la contribution s'est élevée à 20,2 M€. Destinée aux parents dont les moins de 3 ans sont gardés par des assistants maternels agréés ou des assistants parentaux, l'allocation Bébédom a, elle, bénéficié en 2024 à 4 864 familles alto-séquanaises pour un montant de 4,7 M€.

# ÉCOUTER ET ACCOMPAGNER LES VICTIMES

**Du repérage à la sortie des violences, en passant par la mise en sécurité et l'accompagnement social, le Département apporte un soutien indéfectible aux associations spécialisées.**

**L'**Escale à Gennevilliers, l'AFED 92 et l'ADAVIP 92 à Nanterre ainsi que SOS femmes Alternatives-Centre Flora-Tristan à Châtillon animent et coordonnent le dispositif Femmes Victimes de Violences FVV92. Grâce à une ligne téléphonique et à des lieux d'accueil, l'objectif est de répondre le plus rapidement possible à leurs besoins pour réduire les risques liés à l'aggravation des violences, à l'isolement psychologique, familial et social et à la perturbation de la vie familiale. Depuis sa création en 1984, le Département soutient plus spécifiquement l'ADAVIP 92 pour les dispositifs « FVV92 » (voir ci-dessus) et « Assistance Victimes des Hauts-de-Seine » (permanences juridiques dans les commissariats et aide d'urgence aux victimes) ou encore les permanences de travailleurs sociaux dans neuf commissariats et les consultations de victimologie à l'Unité médico-judiciaire de l'hôpital Raymond-Poincaré à Garches. Concernant l'accompagnement social dans le cadre de l'hébergement d'urgence, un soutien est apporté à l'Escale, à SOS Femmes Alternatives et à l'AFED, soit plus de 250 places pour la mise à l'abri et l'accompagnement des femmes victimes de violences conjugales et leurs enfants. ♦

→ Le Département a organisé un colloque sur les violences au sein des couples de jeunes à La Seine Musicale en décembre dernier.



## LE SOUTIEN AUX ACTIONS DE PRÉVENTION

Portées par les centres d'information sur les droits des femmes et des familles des Hauts-de-Seine (CIFF à Nanterre et Clamart), les actions soutenues visent à faciliter l'accès aux droits, à agir contre les discriminations, à favoriser l'égalité entre les hommes et les femmes et à soutenir l'autonomie personnelle et professionnelle des femmes.



## COLLOQUE SUR LES VIOLENCES AU SEIN DES COUPLES ADOLESCENTS ET JEUNES

Mardi 3 décembre 2024  
La Seine Musicale | Boulogne-Billancourt



CD92/OLIVIER RAVOIRE

# 1,8 M€

**Le montant des subventions allouées en 2024 aux associations spécialisées au profit de la lutte contre les violences faites aux femmes et l'aide aux victimes par le Département.**

### LE TÉLÉPHONE GRAVE DANGER

L'association L'Escale Solidarité Femmes, soutenue à ce titre par le Département, est chargée d'évaluer et de centraliser les situations de potentiel grave danger signalées par le procureur de la République et d'accompagner les femmes dotées d'un téléphone « grave danger ». Ce matériel géolocalisé, attribué aux femmes en situation de très grave danger, victimes de violences conjugales ou de viols, est relié en permanence à une plateforme d'assistance capable de mobiliser les services de police

# FÉDÉRER LES ACTEURS SPÉCIALISÉS

**Le Département et ses partenaires coordonnent leurs efforts au sein de l'Observatoire de lutte contre les violences faites aux femmes, créé en mars 2023 dans le cadre de la stratégie égalité femmes/hommes.**

**L**a nouvelle instance s'inscrit dans la continuité du conseil local d'aide aux victimes et réunit, autour des représentants de l'État et du Département, les principales institutions, associations et professionnels impliqués dans la lutte contre les violences faites aux femmes : services de justice, de police, Agence régionale de santé et établissements de santé, services de l'Éducation nationale, Caisse d'allocations familiales, acteurs du logement et de l'hébergement, associations spécialisées... L'objectif est d'améliorer la lisibilité des actions menées sur le territoire, de mieux comprendre le phénomène des violences, de renforcer la professionnalisation et la sensibilisation des acteurs et du grand public et, enfin, d'expérimenter et de soutenir le développement de dispositifs innovants pour fluidifier les parcours. Parmi les actions initiées par la nouvelle instance, l'élaboration d'un diagnostic partagé des violences qui permettra de mesurer l'ampleur des violences et de mieux comprendre leurs caractéristiques ou encore le renforcement de la formation des professionnels du territoire et la création d'un guide recensant les dispositifs et structures d'accueil et d'accompagnement des femmes victimes de violences conjugales dans les Hauts-de-Seine, diffusé à l'ensemble des acteurs et partenaires. ♦



## UN NOUVEAU PARTENARIAT AVEC U MAY

Cette application mobile citoyenne lutte contre le harcèlement de rue et toutes les formes d'agression. Elle permet d'informer ses proches sur son trajet en temps réel et de signaler une situation de harcèlement ou d'agression. Elle offre aussi la possibilité de visualiser en direct les dangers et alertes signalés par les autres utilisateurs. Une carte interactive aide à trouver refuge dans l'un des lieux sûrs (*safe places*) répertoriés dans l'application, comme un restaurant, une pharmacie, un magasin, un commissariat, ou encore un équipement public. Le Département s'associe avec U MAY pour enrichir le réseau de lieux sûrs sur son territoire, avec une dizaine de sites dont l'hôtel du Département à Nanterre.

## LE VIOLENTOMÈTRE

Cet outil se présentant sous la forme d'une règle graduée énumérant 23 comportements d'une gravité croissante permet de « mesurer » si une relation est saine, basée sur le consentement et exempte de violences. Expérimenté par le Département depuis 2019 dans les treize services des solidarités territoriales et les centres de santé sexuelle ainsi que dans les collèges, le violentomètre permet d'ouvrir le dialogue avec les femmes, en particulier les plus jeunes, parfois confrontées à des violences sans même en avoir conscience...

Plus de

50 %

En France, plus d'une femme sur deux déclare avoir déjà été moins bien traitée en tant que femme dans la rue et les transports, huit sur dix ont déjà eu peur de rentrer seule le soir (source : Haut Conseil à l'Égalité entre les femmes et les hommes)

CD92/JULIA BRECHLER



## Coraline Vitalis

Levallois Sporting Club, Levallois-Perret

- Vice-championne olympique par équipe aux Jeux de Paris 2024
- 3<sup>e</sup> au championnat d'Europe par équipe en 2024
- 4 fois championne d'Europe en équipe en 2023, 2022, 2018, 2017
- Championne d'Europe individuelle en 2019
- 2 fois championne de la coupe du monde individuelle en 2018 et 2023

## Jeanne

10 ans

#Sportauféminin

# AU FÉMININ

Le Département des Hauts-de-Seine s'engage

 **Femmes**  
Hauts-de-Seine

[www.hauts-de-seine.fr](http://www.hauts-de-seine.fr)



 **hauts-de-seine**  
LE DÉPARTEMENT