

A watercolor illustration of a child with brown hair, wearing a colorful striped shirt, playing on a blue surface. The child is surrounded by various toys: a red and yellow toy car, a blue and yellow toy car, a red ball, a yellow ball, a blue and yellow toy car, and a red and yellow toy car. The background is a mix of blue and white watercolor washes.

DU MAGAZINE DU DÉPARTEMENT DES HAUTS-DE-SEINE

LE GUIDE
**DE LA PETITE
ENFANCE**

DATA+

90%

des enfants
alto-séquanais
ont **bénéficié**
d'un **bilan**
de **santé** en
maternelle
l'an dernier



LE+ est un supplément de **HDS**
57 rue des Longues-Raies 92731 Nanterre cedex - hds@hauts-de-seine.fr

ROKOVOKO

Directeur de la publication: Georges Siffredi Directeur de la communication : Muriel Hoyaux
Rédacteur en chef : Rafaël Mathieu Rédaction : Nicolas Gomont et Pauline Vinatier Photo / Responsable : Jean-Philippe Ancel
Iconographie : Céline Massoulie Conception graphique et mise en page : Polpo Agency Couverture : CD92/Polpo Agency avec IA
Impression : Maury 45330 Malesherbes

LE+ est imprimé sur papier 100 % recyclé.



GEORGES SIFFREDI
Président du Département
des Hauts-de-Seine

Nous savons combien l'enfance est une période charnière et déterminante dans la vie de tout être humain. Sa santé, son bien-être, ses relations commencent déjà à se construire ; il traverse ses premières expériences de vie.

C'est pourquoi le Département des Hauts-de-Seine a choisi d'agir, de manière très volontariste, au cours des 1 000 premiers jours des enfants alto-séquanais. Avant même la naissance, nos services de protection maternelle et infantile accompagnent les futurs parents. Dès le plus jeune âge, nous travaillons ensuite au suivi des tout-petits et à l'accompagnement à la parentalité, mais aussi au renforcement des solutions de garde. À l'heure où le nombre de naissances connaît une chute vertigineuse en France, en raison notamment d'un environnement peu propice à l'accueil d'un nouvel enfant, cette mobilisation est fondamentale pour créer des conditions plus favorables pour les futurs parents.

AGIR DÈS LE PLUS JEUNE ÂGE

Nous souhaitons en effet qu'ils puissent confier leurs enfants selon les modalités qui correspondent au mieux à leur situation. À travers les contrats de développement qui nous lient aux 36 villes alto-séquanaises, nous soutenons la construction de nouvelles crèches municipales ainsi que leur fonctionnement quotidien. Le Département s'est également engagé pour développer de nouvelles places en crèches pour les enfants en situation de handicap, à travers un financement spécifique. Pour les parents qui font le choix de l'accueil chez une assistante maternelle, notre collectivité a créé une allocation unique en France, BéBéDOM, afin de limiter leur reste à charge.

Au total, c'est un budget ambitieux de 32 millions d'euros que nous consacrons aux tout-petits et à leurs familles, car nous avons fait un choix clair : agir, parfois même au-delà de nos compétences, afin de mener une action globale et structurante pour que chaque enfant puisse grandir dans les meilleures conditions dans les Hauts-de-Seine. ♦

AUX ORIGINES **DE LA PMI**



La Protection Maternelle et Infantile (PMI) a été instituée en 1945. Une longue gestation a précédé son placement sous l'autorité des Départements, qui accompagnent son évolution depuis la décentralisation.

← Des infirmières
nourrissant
des enfants
avec des biberons
réchauffés.

80

**La Protection maternelle et infantile fête
les 80 ans l'ordonnance du 2 novembre
1945 officialisant sa création.**

11,4 %

**c'était le taux de mortalité infantile
en 1945, abaissé à**

2,2 %

**vingt ans plus tard grâce,
notamment, à la PMI.**

Les premiers pas de la PMI, désormais octogénaire, s'inscrivent dans ceux de l'Aide sociale à l'enfance, qui s'organise, à l'orée du XX^e siècle, autour des Départements, déjà. Il fallut attendre la III^e République, préoccupée par la mortalité infantile, pour qu'apparaisse la notion de « Protection de l'enfance », prélude à de marquantes avancées (congé maternité obligatoire en 1928, premières consultations gratuites jusqu'aux deux ans de l'enfant...). Le 2 novembre 1945, une ordonnance, dont le Département célèbre le 80^e anniversaire, instaure officiellement les services de « Protection Maternelle et Infantile », visant à protéger les femmes enceintes, les jeunes parents et les enfants de 0 à 6 ans. S'ensuivront dès 1960 une modernisation et une diversification du corps médical y exerçant, avec l'intégration des infirmières-puéricultrices – assistées depuis par des auxiliaires de puériculture, des éducateurs de jeunes enfants et des psychologues. L'effet ne tarde pas à se faire sentir, puisque le taux de mortalité infantile passe de 114 pour 1 000 naissances en 1945 à 22 en 1965. Depuis la loi

du 22 juillet 1983, portant sur la décentralisation, les services de PMI, dirigés par un médecin, sont placés sous l'autorité du président du conseil départemental. Universel, sans avance de frais, ce rouage essentiel de la santé publique apporte aujourd'hui sa pierre à la réduction des inégalités de santé, tout en s'adaptant aux enjeux actuels, avec, par exemple, le développement du soutien à la parentalité. ♦

UN MAILLAGE TOUJOURS PLUS DENSE

Soucieux d'un accès équitable et rapide aux services de PMI, le Département adosse à son offre de centres de prévention des dispositifs « d'aller vers » en direction des plus précaires.

Qu'elle prenne la forme d'une présence au sein d'un pôle social, d'une antenne, ou bien d'une permanence hors les murs, une offre de PMI est assurée sur la quasi-totalité des communes alto-séquanaises. À ceci, il faut ajouter la demi-douzaine de centres municipaux conventionnés, à Nanterre, à Clichy, à Rueil et à Gennevilliers. Ces deux dernières années, le nombre de PMI ouvertes liées au Département n'a fait que croître, passant de 40 à 45, avec l'ouverture de deux centres, à Nanterre (République) et Sceaux (Blagis), et la réouverture de cinq autres (Jean Naudin, à Bagneux ; Champs-aux-Melles, à Nanterre ; Variot, à Malakoff ; Max-Dormoy, à Montrouge et une PMI relais à Sceaux). L'objectif d'un tel maillage est de garantir l'accès à un pôle social ou à une antenne de PMI à moins de 20 minutes de chaque usager. Tous les professionnels qui y officient sont rattachés aux services des solidarités territoriales (SST) : médecins (26), sages-femmes (24), infirmières-puéricultrices (110), auxiliaires de puériculture (108), éducateurs de jeunes enfants (17), psychomotriciens (2) et psychologues. La proximité, mot-clef de la politique départementale, repose sur deux réponses souples et mobiles. Outre la Caravane Solidaire, offre de services itinérante qui



s'est imposée, depuis 2022, comme un premier niveau de réponse aux besoins exprimés, les femmes, les pères et leurs enfants les plus vulnérables peuvent compter sur deux équipes de terrain, composées d'une sage-femme et d'une infirmière-puéricultrice, pour venir à leur rencontre, à l'hôtel social ou à la rue. ♦

45

L'équipe mobile a assuré, en neuf mois, le suivi de plus de 45 femmes enceintes, orientées en PMI ou à la maternité, selon le terme de grossesse, et suivi 115 enfants.



CD92/STEPHANIE GUTIERREZ-ORTEGA

↑ La Caravane Solidaire, un dispositif de prévention itinérant, au plus près des besoins de santé de la mère et de son enfant.

DES RENDEZ-VOUS EN LIGNE EN PMI

Plus rapide, plus efficace, plus flexible... Fixer, reporter ou annuler une consultation en Protection Maternelle et Infantile se fait maintenant sur internet, via rdv-solidarites.fr. Ce site ne remplace pas la prise de rendez-vous téléphonique (0 800 00 00 92), qui reste même nécessaire pour mieux organiser les consultations à domicile des médecins, infirmières et psychologues.

UN SUIVI AVANT ET APRÈS LA NAISSANCE

Les futures mères ne bénéficiant d'aucun suivi à l'hôpital ou en ville se voient offrir des consultations pré et post-natales, en plus de séances de préparation à la naissance.

Dans les centres de PMI, ce sont les sages-femmes qui ont pour mission de répondre à toutes les questions liées au projet et au suivi de grossesse. Le temps de l'entretien prénatal, un échange non médicalisé centré sur les besoins de la femme enceinte et du couple, de précieux conseils sont donnés autour de la naissance de l'enfant, l'accouchement et la période post-natale (allaitement, sommeil, éducation, modes d'accueil...), apaisant ainsi les craintes. Ce rendez-vous permet en outre de bien cerner la dimension psychologique et émotionnelle, ainsi que l'environnement social de la grossesse. L'entretien post-natal précoce, obligatoire et révélateur d'éventuels signes de dépression *post-partum*, doit avoir lieu entre la 4^e et la 8^e semaine après l'accouchement, et précède la consultation médicale post-natale, également obligatoire. Les éventuelles prescriptions (prises de sang, rééducation périnéale...), par la sage-femme ou le médecin de la PMI, peuvent être obtenues aussi bien dans un centre de soin qu'au cours des visites à domicile. Si certaines familles se rendent à la PMI orientées par le bouche-à-oreille, tous les ans, le Département reçoit les déclarations de grossesse qui permettent aux sages-femmes d'identifier les femmes isolées, n'ayant ni suivi à l'hôpital ni en ville. ♦



© Adobe Stock

1 084

Alto-Séquanaises enceintes ont
été suivies en PMI en 2024, et 81 %
d'entre elles ont réalisé un entretien
prénatal précoce.

L'entretien
prénatal,
un rendez-vous
utile à la femme
enceinte pour
préparer l'arrivée
de l'enfant.

LE DÉVELOPPEMENT DE L'ENFANT **À LA LOUPE**

De 0 à 6 ans, les petits Alto-Séquanais sont étroitement suivis par les PMI, au gré des consultations médicales post-natales, où se dispensent les soins et les conseils de puériculture.



Signe de bonne santé, la pesée des bébés doit impérativement être réalisée dans les jours qui suivent leur naissance. Pour s'assurer du respect des courbes de croissance, l'une des solutions offertes aux jeunes parents demeure la PMI. L'occasion de quérir auprès de l'infirmière-puéricultrice ou de l'auxiliaire de puériculture de bons conseils sur l'alimentation, le rythme de l'enfant, le sommeil, l'allaitement, etc. Ces « permanences conseils » s'exportent, pour toutes celles

↑ Un nouveau-né, le jour de sa première pesée, un indicateur fiable de sa bonne santé.

et ceux qui en ont besoin, à domicile. La PMI se donne aussi pour mission d'assurer, du 2^e au 6^e mois, puis du 11^e au 16^e mois de l'enfant, un suivi de vaccination (plus de 14 000 en 2024) selon le calendrier en vigueur. Lors des consultations de médecine générale (plus de 13 000 examens en 2024), axées sur la prévention, le développement aussi



44,9 %
**des naissances
du département ont
fait l'objet d'un suivi
par un professionnel
de la PMI.**

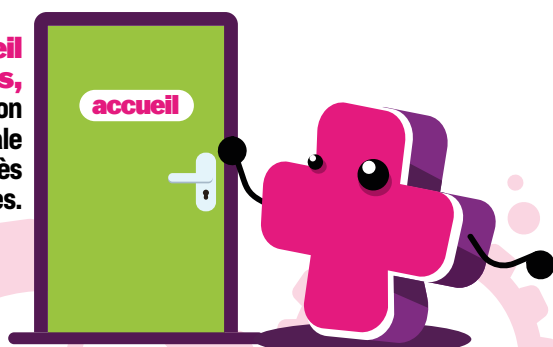
CD92/OLIVIER RAVOIRE

bien staturo-pondéral que psychomoteur de l'enfant est passé au crible. Tout retard – ce qui vaut également pour la communication fondée sur le regard, les mots, les gestes et le pointage – déclenche un accompagnement spécifique en PMI ou une réorientation vers un médecin en cabinet de ville et/ou en milieu hospitalier. Un passage de relai facilité par le carnet de santé, où les observations et autres soins de puériculture se voient scrupuleusement consignés. La délivrance de ce document fondateur du suivi de l'enfant relève des seuls services départementaux de PMI. ♦

LA PMI, UN ROUAGE ESSENTIEL DE LA SANTÉ PUBLIQUE

CRÉÉS EN 1945, LES CENTRES DE PROTECTION MATERNELLE ET INFANTILE POURSUIVENT UN OBJECTIF DE RÉDUCTION DES INÉGALITÉS ET ÉVOLUENT, EN DÉVELOPPANT LE SOUTIEN À LA PARENTALITÉ.

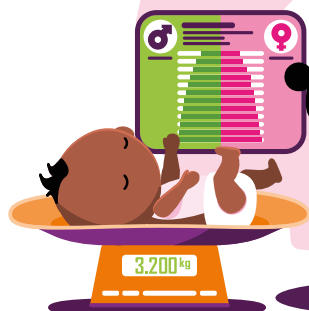
Des espaces d'accueil et de soin, gratuits, conduisant une action médico-psycho-sociale préventive auprès des familles.



Des ateliers de préparation à la naissance et des séances de développement du lien parents-enfants



Des équipes pluridisciplinaires, couvrant tous les besoins : médecins, sages-femmes, infirmières-puéricultrices, auxiliaires de puériculture, éducateurs de jeunes enfants et psychologues.



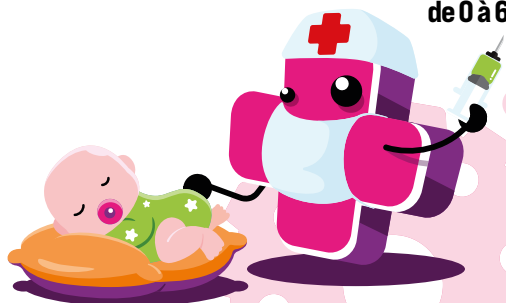
Des « permanences pesées conseils », pour informer autour de la pesée du bébé sur l'alimentation, le sommeil, l'allaitement, etc.

Des entretiens pré et post-nataux avec des infirmières-puéricultrices, pour lever les doutes avant la naissance et détecter les dépressions post-partum.

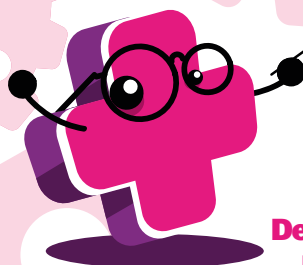


Des activités innovantes de **renforcement de la coparentalité** (prévention du trouble du lien parent-enfant...), de **soutien psychologique** (prévention de l'anxiété post-naissance...) et d'**éveil psychomoteur** de l'enfant.

Des consultations médicales et des vaccinations gratuites pour les enfants âgés de 0 à 6 ans.



Des dispositifs d'« aller vers » dont une équipe mobile allant à la rencontre des plus précaires, à l'hôtel social ou à la rue.



F
T H L
R M A S
Q N P D Z

Des bilans en école maternelle, avec dépistages complets (visuel, auditif, langagier, comportemental...).

LES BILANS DE SANTÉ EN ÉCOLE MATERNELLE

Cet examen, réalisé en partenariat avec l'Éducation nationale, cible l'ensemble des enfants de moyenne section (3-4 ans) du territoire, en vue d'un dépistage précoce des troubles du développement et des troubles sensoriels.

Tous les enfants sont scolarisés à l'âge de trois ans, ce qui fait de l'école maternelle, et de la moyenne section, un lieu propice au dépistage précoce. Dans chaque établissement, il revient à un binôme d'infirmières-puéricultrices et d'auxiliaires de puériculture de la PMI d'effectuer une série de dépistages auprès de toute une classe d'âge : visuel, auditif, tests de langage et de comportement, évaluation des mensurations (indice de masse corporelle), de la santé dentaire et de la couverture vaccinale. Les résultats sont reportés sur le carnet de santé et lorsqu'une anomalie est détectée (dans un tiers des cas en moyenne), les parents sont informés et invités à consulter le médecin généraliste ou un spécialiste (ophtalmologue, orthophoniste, ORL, psychomotricien...). Un courrier d'orientation leur est remis, qu'ils transmettent au professionnel de santé. Ce dernier peut ensuite, avec l'accord des parents, informer en retour la PMI. L'un des enjeux est de réduire les inégalités de santé dès le plus jeune âge, en particulier dans les quartiers prioritaires de la politique de la ville ou dans les établissements classés en REP ou REP+ (réseau d'éducation prioritaire). ♦



CD92 / JULIA BRECHLER

90 %

En hausse constante depuis 5 ans, le pourcentage d'enfants bénéficiaires du bilan de santé en 2023-2024 atteint 90 %, soit 17 254 enfants, dont 35 % ont fait l'objet d'une orientation. Pour 2026, l'objectif est d'atteindre les 92 %.



UN CONTRÔLE DE LA VUE DÈS LA PETITE SECTION

Le Département a souhaité renforcer la dimension préventive de son action, en réalisant des dépistages visuels dès la petite section, en partenariat avec l'association CADET et ses orthoptistes. Pendant l'année scolaire 2023-2024, 74 % des enfants scolarisés en petite section ont été vus.

UN SOUTIEN À LA PARENTALITÉ



CD92/JULIA BRECHLER

Les initiatives, bien souvent partenariales et innovantes, ne manquent pas au sein des PMI en vue de répondre, de rassurer, de guider et d'accompagner les Alto-Séquanais qui le souhaitent dans un rôle exigeant : celui de parent.

De l'allaitement à la diversification alimentaire, du sommeil à l'éveil psychomoteur, ces thématiques incontournables du début de la vie font l'objet de sessions d'information collectives et de groupes de partage d'expérience un peu partout sur le territoire. Un certain nombre de PMI



organisent également des lectures animées par les médiathèques, stimulantes pour les compétences d'expression, de créativité et d'imagination des petits, et qui font connaître aux parents l'offre de lecture publique.

En cas de situations complexes, la PMI peut aussi orienter vers des dispositifs spécifiques, à l'image du partenariat entre la PMI, le service de psychiatrie infanto-juvénile de l'établissement public de santé Roger-Prévo, à Paris, et la ville de Clichy pour la prévention des pathologies du lien parent-enfant. Ce type de prise en charge précoce et pluridisciplinaire des troubles psychiques en période périnatale ou post-natale ainsi que des troubles relationnels émergents vise à éviter par la suite les troubles de la parentalité, la maltraitance et les troubles graves chez l'enfant. Ailleurs – deux services sociaux territoriaux sont pour l'heure concernés – ce sont les pères qui peuvent assister à des ateliers animés par une psychologue et par une éducatrice – 8 à 10 % d'entre eux présentent en effet des symptômes anxieux post-naissance, souvent invisibilisés. ♦

LES CENTRES DE SANTÉ SEXUELLE, L'AUTRE VERSANT DE LA PMI

Un accueil gratuit et confidentiel pour tous et à tout âge, par une équipe pluridisciplinaire : c'est ce que proposent ces lieux qui répondent à une mission méconnue de la PMI et essentielle. Outre les consultations assurées par un médecin ou une sage-femme, ces CSS informent en matière de contraception, de prévention des infections sexuellement transmissibles, d'éducation à la vie affective, relationnelle et à la sexualité et contribuent à repérer les violences. Leurs équipes mènent des actions collectives de prévention « hors les murs » dont ont bénéficié en 2024-2025 11 écoles, 87 collèges et 30 lycées.

FACILITER L'ACCUEIL INDIVIDUEL

Le Département délivre l'agrément aux assistantes maternelles et facilite, à travers sa plateforme ENFenConfiance, leur mise en relation avec les parents en quête d'un accueil.

Employées par les familles, les assistantes maternelles peuvent accueillir à leur domicile jusqu'à quatre jeunes enfants de moins de six ans : elles doivent être agréées par le Département, et avoir suivi et validé une formation obligatoire de 120 heures organisée et financée par ce dernier, portant sur les besoins fondamentaux de l'enfant, les spécificités du métier, le rôle de l'assistante maternelle et son positionnement vis-à-vis de l'enfant. Le Département a également créé la plateforme numérique ENFenConfiance, utile aussi bien aux assistantes maternelles qu'aux parents en quête d'un mode d'accueil individuel. Les professionnelles agréées y renseignent leur lieu d'exercice, jours, horaires et disponibilités d'accueil ainsi que leur projet d'accueil, informations qui permettent aux parents d'obtenir une visualisation et une géolocalisation de l'offre sur l'ensemble du département. Ils peuvent ainsi trouver la personne répondant le mieux à leurs besoins et entrer en contact avec elle. ♦

assmat.hauts-de-seine.fr





© Adobe Stock

3 769

Fin 2025, 3 769 assistantes maternelles sont agréées sur le territoire alto-séquanais pour un total de 11 240 places.

L'ALLOCATION DÉPARTEMENTALE **BÉBÉDOM**

Le Département soutient les parents qui ont fait le choix d'un mode de garde individuel afin de les aider à concilier vie familiale et responsabilités professionnelles.

L'accueil du bébé pendant la journée de travail préoccupe ses parents avant même la naissance. L'allocation BéBéDOM mise en place par le Département a vocation à soutenir les Alto-Séquanais ayant fait le choix de recourir à une assistante maternelle ou parentale, à raison de 20 heures par semaine minimum, pour leur moins de trois ans. Cette aide mensuelle de 110 € ou 220 €, en fonction du quotient familial (qui doit être inférieur à 2 400 €), vient s'ajouter au « complément de libre choix du mode de garde (PAJE) » versé par la Caisse d'allocations familiales. BéBéDOM concerne également les parents d'un enfant en situation de handicap employant une assistante maternelle ou une garde à domicile, qui perçoivent une aide de 220 €. La demande peut être déposée à partir d'un mois de garde effectif, soit en ligne à partir de la plateforme « démarches simplifiées », soit par courrier. Cette prestation dématérialisée est ensuite versée par l'intermédiaire du chèque emploi service universel (CESU). ♦



2



CD92/STÉPHANIE GUTIERREZ-ORTÉGA

154

foyers percevaient
l'allocation BéBéDOM en
juillet 2025, à laquelle le
Département aura dédié
cette année 3,6 M€



CD92/Willy Labre

Au-delà de ses compétences obligatoires de contrôle et d'agrément, le Département finance les structures d'accueil du jeune enfant et encourage l'essor des modes de garde inclusifs.

En apportant son soutien à l'accueil collectif des jeunes enfants, le Département va au-delà de ses compétences obligatoires afin d'assurer une couverture optimale des besoins des familles – tout type de structures étant financées par la collectivité à l'exception des structures

privées à but lucratif, sur la base d'un taux horaire pour chaque petit Alto-Séquanais accueilli. Ce soutien est majoré pour l'accueil des enfants en situation de handicap. En outre, depuis 2025 et au-delà



LES CENTRES D'ACTION MÉDICO-SOCIALE PRÉCOCE

Ces centres s'adressent aux enfants de 0 à 6 ans présentant ou susceptibles de présenter des retards psychomoteurs, des troubles sensoriels, neuromoteurs ou intellectuels, avec ou sans difficulté relationnelle associée. Ils exercent des actions de dépistage, de prévention et de rééducation. Le Département apporte son soutien à deux centres d'action médico-sociale précoce (CAMSP) ainsi qu'à deux plateformes de diagnostic de l'autisme, à hauteur de 1,4 M€ en 2025.

← La crèche Colbert, ouverte il y a un an, offre 42 nouvelles places aux petits Châtenaisiens. Ce projet a reçu le soutien du Département à hauteur de 2,6 millions d'euros.

26,4 M€

de sa mission de contrôle et de délivrance de l'agrément, le Département réalise et met à disposition des gestionnaires une évaluation qualitative de leur établissement sur la base d'un référentiel innovant issu d'un travail de recherche-action, couvrant trois dimensions essentielles : la structure, le bien-être et le cadre professionnel. ♦

Le Département contribue en 2025 à hauteur de 26,4 M€ au financement de 821 établissements d'accueil collectif du jeune enfant pour un total de 27 659 places.

**Depuis 1945, la Protection Maternelle et Infantile
prévient, accompagne et protège**

80 ans PMI



**Du 3 au 8 novembre 2025,
le Département des Hauts-de-Seine
célèbre 80 ans d'engagement
auprès des familles et des enfants**

Portes ouvertes, animations, exposition itinérante, rencontres...
organisées par les Services des Solidarités Territoriales

**Protection Maternelle
et Infantile (PMI)**

0 806 00 00 92 - Tapez 1
(prix d'un appel local)



Tout le
programme



www.hauts-de-seine.fr



hauts-de-seine
LE DÉPARTEMENT